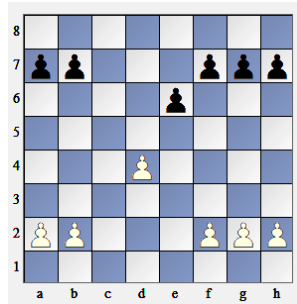




---

## LE PION DAME ISOLE

---



Le pion dame isolé, appelé aussi le pion isolé, est l'une des structures de pions les plus importantes. On la retrouve dans plusieurs variantes d'ouvertures : le Gambit Dame, la défense Tarrasch, la défense Slave, la Sicilienne Alapin ou la Française Tarrasch...

Cette structure peut être obtenue par l'un ou l'autre camp. Le pion dame isolé peut être une force, mais également une faiblesse. En réalité, si vous jouez avec le pion dame isolé, vous devez vous arranger à en faire une force. Et si vous jouez contre le pion dame isolé, vous devez en faire une faiblesse pour votre adversaire.

Avec cette structure, le camp qui a le pion dame isolé a de meilleures perspectives en milieu de partie, tandis que le camp qui joue contre le pion dame isolé a de meilleures perspectives en finale. Aussi le camp du pion isolé essaiera en général d'avoir un jeu très dynamique avec des attaques sur l'aile roi. A contrario, l'adversaire jouera de manière plus statique, en créant un maximum d'échanges de pièces pour se retrouver dans une finale où le pion isolé constituera un îlot supplémentaire, donc une faiblesse.

Dans notre étude nous partirons sur le fait que les Blancs ont le pion dame isolé.

Avec cette structure, les Blancs peuvent envisager plusieurs plans :

1. Créer une attaque à l'aile roi. Les cases e5 et g5 seront en général des cibles privilégiées pour Cavalier et Fou blancs. La batterie Qd3-Bc2 représente également une option forte, avec possibilité de sacrifice de pièce à l'aile roi pour briser la défense. Un transfert de Tour sur la case h3 n'est pas à exclure.
2. Réagir au centre avec la poussée d5, échanger des pions et ouvrir les lignes avec une écrasante initiative. Mais la poussée d5 doit être faite dans le bon timing au risque de transformer le pion isolé en une faiblesse.

Les Noirs eux aussi ont des plans possibles :

1. Échanger un maximum de pièces, notamment le bon Fou des Blancs, celui de cases blanches. Puis doubler les Tours sur la colonne d.
2. Mettre un Cavalier en d5. Il préviendra la rupture centrale d4-d5, et contrôlera des cases clés. En finale, une Tour, un Fou ou même le Roi seront très forts sur cette case.



Tous ces plans, dans l'un ou l'autre camp sont assez simples à comprendre. Mais ils ne sont pas toujours simples à mettre en œuvre. Il faut une grande précision dans les calculs et une bonne compréhension de la position pour faire la différence entre le pion isolé qui crée des chances d'attaque et le pion isolé qui est une faiblesse.

### Quand le pion dame isolé est une force...



Cette partie entre Vadim Zvjaginsev et Rodrigo Vasquez, lors du championnat du monde rapide 2013 illustre comment la poussée centrale d4-d5 peut être vraiment puissante si les Noirs ne s'y sont pas préparés.

**1.c4 c6 2.e4 d5 3.exd5 Nf6 4.Nc3 cxd5 5.cxd5 Nxd5 6.Nf3 e6 7.Bc4 Nc6 8.0-0 Be7 9.d4 0-0 10.Re1 Nf6**

Après le coup 10...Nf6, les Noirs abandonnent la case clé d5. Par ailleurs, les Blancs ont toutes les ressources pour mener une attaque à l'aile roi. La case g5 n'est pas défendue et peut facilement être occupée par le Fou ou le Cavalier. La batterie Qf3-Bc2 pourra être mise en place après le coup 11.a3, qui prévient la suite de coups Nb4 puis Nd5 pour les Noirs. En même temps, ce coup 11.a3 offre une case de repli en a2 au bon Fou blanc (celui de case blanche) qui est la cible privilégiée des Noirs.

**11.a3 a6?!** Un coup qui a pour but de préparer 12...b5. Mais ce coup est un peu lent étant donné la disponibilité de la case a2 pour le Fou blanc. De plus, 12...b5 augmentera la force de la rupture d5.

**12.Ba2 b5?** Une erreur assez grave.

**13.d5!** Le bon moment pour créer la rupture d5. Le développement des Noirs est insuffisant pour parer les menaces blanches.

**13...exd5 14.Nxd5 Nxd5 15.Qxd5 Bb7.** C'est assez évident que les Noirs ne peuvent reprendre la dame avec 15...Qxd5?

**16.Qh5.** Les Noirs se sont mis dans une position difficile parce qu'ils n'ont pas préparé la poussée d5 des Blancs. Maintenant les Blancs ont tous les ingrédients pour mener une belle attaque sur l'aile roi. La Dame en h5, le Fou qui contrôle la diagonale c1-h6, l'autre Fou qui viendra se poser en b1 pour pointer la case h6. Le Cavalier qui se prépare à prendre la case g5. La Tour e1 prête à un transfert sur la 3<sup>e</sup> rangée pour aller se loger en h3. Tout cela c'est trop de munitions pour une défense des Noirs qui ne s'est pas suffisamment développée.



Cette partie illustre parfaitement comment le pion dame isolé peut être une force, et peut offrir des possibilités de gain en milieu de partie.



### Remarques :

- La position noire aurait été plus sécurisée si un Cavalier avait pu se poser en d5.
- Il est absolument indispensable d'empêcher, ou au moins de se préparer à la poussée d4-d5.
- La plus grande faute des Noirs a été de jouer des coups affaiblissants tels que 11...a6 et 12...b5, perdant du temps et rendant la poussée d4-d5 encore plus forte.

### Quand le pion dame isolé est une faiblesse...

---

La partie présentée ici s'est jouée en 2011 entre Oleg Korneev et Rustam Kasimdzhanov.

Cette partie illustre bien l'idée selon laquelle la présence du pion isolé en finale est une grosse faiblesse. Les Noirs utilisent cette faiblesse pour en créer d'autres sur l'aile dame.

Il s'agit d'une partie Italienne, variante Giuoco Pianissimo qui a conduit au 26e coup à la structure du pion isolé. Le diagramme ci-contre montre la position après le 27e coup des Blancs.



**27...c6.** La principale difficulté des Blancs dans cette position réside dans leur manque de matériels qui leur ôte toute chance de contrejeu.

**28.b4.** Ce coup devait arriver tôt ou tard pour empêcher la poussée c6-c5. Si les Blancs ne jouent pas b4, alors, après 28.Kh2 Qd8 29.Qb4 Qd7 30.Qc4 Rd5, la menace c6-c5 les obligera tout de même à jouer 31.b4.

**28...Qd8 29 a3 h5.** Les Noirs se mettent en sécurité avant de lancer une attaque décisive.

**30.Qf4 g6 31.Qe5 Rd5 32.Qe4 Kg7.** Le Roi noir se rapproche du centre, se préparant à une finale de Tours.

33. Kg1 a5! Une rupture classique. Les Noirs se créent une nouvelle cible dans le camp blanc. Les Blancs doivent choisir entre avoir un pion faible en b4 ou permettre aux Noirs de jouer le coup c6-c5.

34.Kh1 axb4 35. axb4 Qd6. Les Blancs perdent le pion b4 et rentreront dans une finale (probablement de Tours) avec un pion en moins et une Tour mobilisée à défendre le pion d. Pendant ce temps, les Noirs auront réussi à se créer 2 pions passés sur l'aile dame et n'auront plus qu'à forcer l'échange de Tours pour pousser les Blancs à l'abandon.



### Remarques :

- Le plan standard Qd8 et Rd5 force les Blancs à jouer b2-b4 pour empêcher c6-c5 et la perte d'un pion.
- Une fois que le coup b2-b4 est joué, la rupture a7-a5 force la création d'un pion faible en b4, au risque de subir la poussée c6-c5.
- Dans la position initiale (après le 27<sup>e</sup> coup des Blancs), l'avantage des Noirs est très léger. Mais les Blancs perdent la partie presque sans faire d'erreur à partir de ce 27<sup>e</sup> coup.
- Il faut noter que dans cette version du pion isolé les Noirs n'ont plus le pion e, mais ont le pion c.

Pour approfondir cette étude, nous vous recommandons de regarder cette vidéo de ChessTrainer2000 sur YouTube : <https://www.youtube.com/watch?v=6vuhO0ep5-s>

**Etude proposée et présentée  
par NI Paul Fouda**

### Sources :

- Les structures de pions aux échecs, Mauricio Flores Rios, Edition Le Pion Passé (Livre)
- Les structures de pions aux échecs : Le pion dame isolé, Vince Denis, ChessTrainer2000 (Vidéo Youtube)
- L'art de l'analyse aux échecs – Le pion isolé, JPG Chess (Vidéo Youtube)
- Chessgames.com (Base de données de parties d'échecs)